

BIODIVERCITY

una visione per la tutela e la gestione della biodiversità a Milano



BIODIVERCITY PER LE SCUOLE

Promosso da

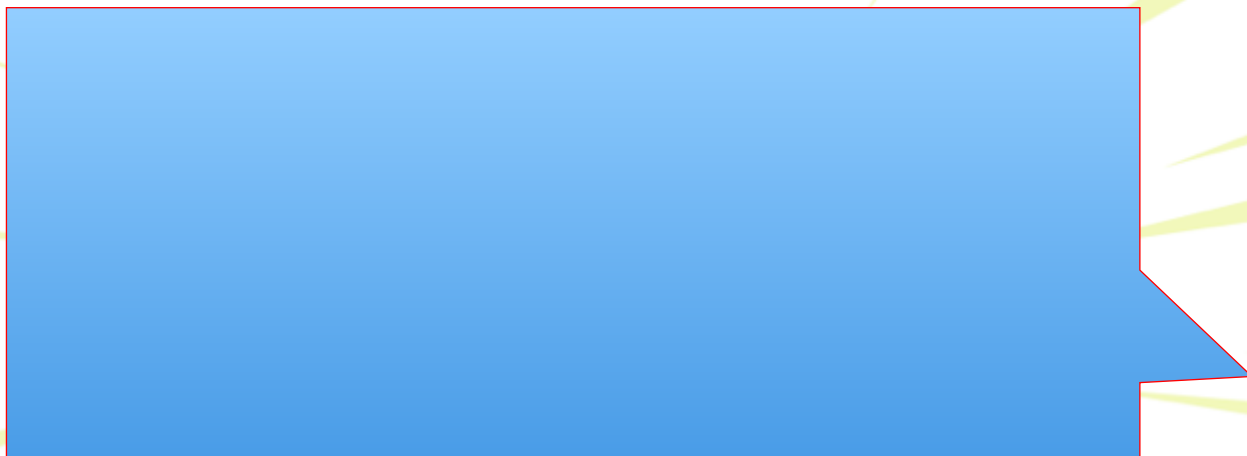


PROGETTO
NATURA
O N L U S

In collaborazione con

Deloitte.





contatti@progettonaturaonlus.org



PROGETTO
NATURA
O N L U S

CHI SIAMO **LA NOSTRA MISSION**



**ANDREA
PIROVANO**
PRESIDENTE



**GIOVANNI
D'AMMASSA**
CONSIGLIERE



**DANIELE
BOCCHIOLA**
CONSIGLIERE



**ELISA
CADARELLI**
SOCIA



**ZENO
PORRO**
SOCIO



**KIMBERLY
MCKEAN**
SOCIA



CHI SIAMO



CHE COSA È LA BIODIVERSITÀ?



Every day we delay action, another 150 species are lost to earth for ever



Saving biodiversity, securing earth's future

The National Biodiversity Mission can help mend the dysfunctional relationship between humanity and nature



Climate change and the ongoing pandemic will put additional stresses on our natural ecosystems even though it is becoming clear that repairing our dysfunctional relationship with nature is one of the ways to mitigate climate



The Mission's comprehensive efforts will empower India to restore, and even increase, our natural assets by millions of crores of rupees. Mitigation programmes will lessen the impacts of climate change and other natural disas-

health, has both the preventive potential to curtail future pandemics along with the interventional capability for unexpected public health challenges. Additional programmes, directed at food and nutritional security, will in turn also

beached | ...d, and that this threatened both biodiversity and human health. The run-off damaging marine environments. olm Noonan, the Green Party TD ritage Minister, recently signed off 22 budget allocation of €47 million National Parks and Wildlife Service), an effective full reversal of a de-swinging cuts and political neglect id's natural heritage.

COS'È LA BIODIVERSITÀ

Il termine **Biodiversità** racchiude in sé tutta la meraviglia e la complessità espresse dalla vita sulla terra.

Si riferisce alla diversità delle forme di vita presenti sul nostro pianeta, organizzate a livello di geni, specie ed ecosistemi.

Gli scienziati stimano che sulla terra siano presenti dai 4 ai 100 milioni di specie, di cui solo una piccola parte, sono state scoperte e classificate, tra 1,5 e 1,8 milioni di specie.

Il termine **Biodiversità** si riferisce alla diversità delle forme di vita presenti sul nostro pianeta, organizzate a livello di geni, specie ed ecosistemi.



Gli scienziati stimano che sulla terra siano presenti dai 4 ai 100 milioni di specie, di cui solo una parte, sono state scoperte e classificate, tra 1,5 e 1,8 milioni di specie.

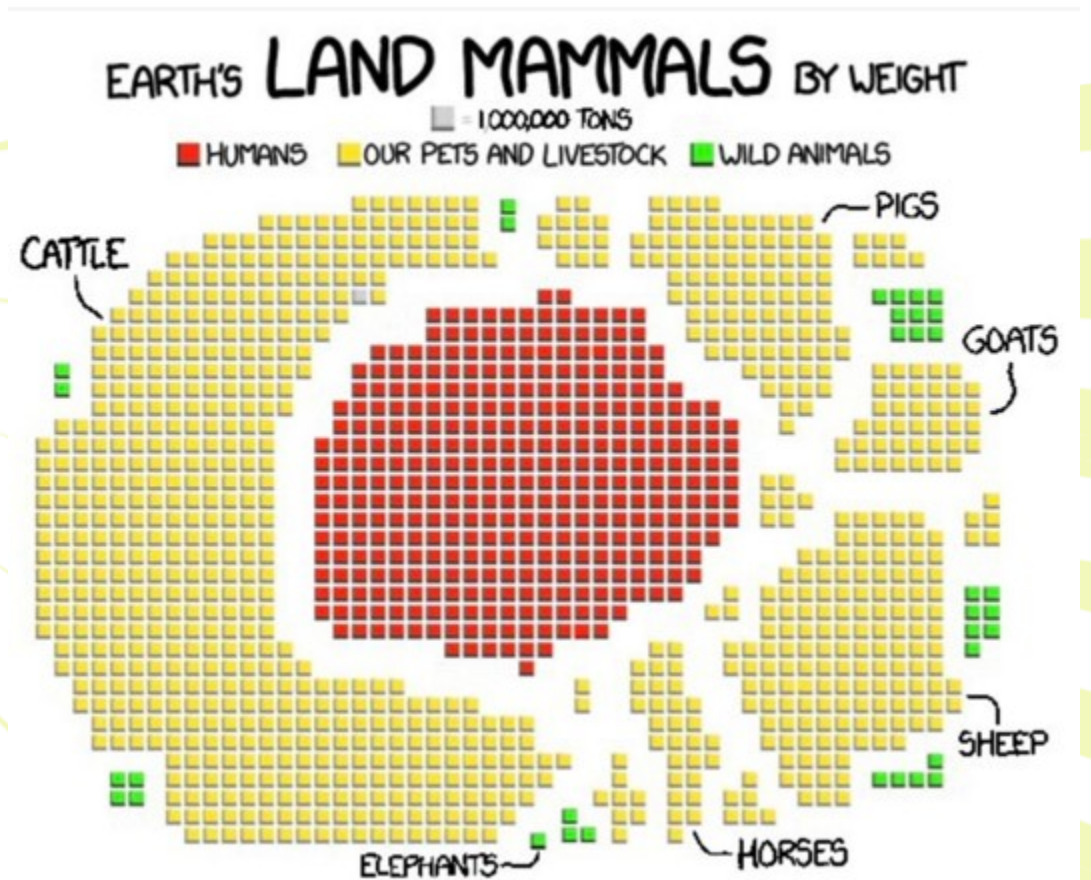
PERCHÉ È IMPORTANTE TUTELARE LA BIODIVERSITÀ

- ✓ Per responsabilità e cura, l'uomo è l'unica specie capace di portare altre specie all'estinzione
- ✓ La Biodiversità fornisce all'uomo i Servizi Ecosistemici: funzioni e processi ecologici che sostengono l'uomo e ne migliorano la qualità della vita



COSA MINACCIA LA BIODIVERSITÀ? L'UOMO!

- ✓ *Homo sapiens* e gli animali domestici e allevati, rappresentano più del 97% della biomassa dei mammiferi terrestri.
- ✓ Mentre tra gli uccelli il peso dei polli e più in generale degli uccelli allevati, rappresenta il 71% del peso di tutti gli uccelli.



C'È VITA IN CITTÀ?: VANTAGGI E SVANTAGGI

Habitat
diversi

Temperature
più elevate

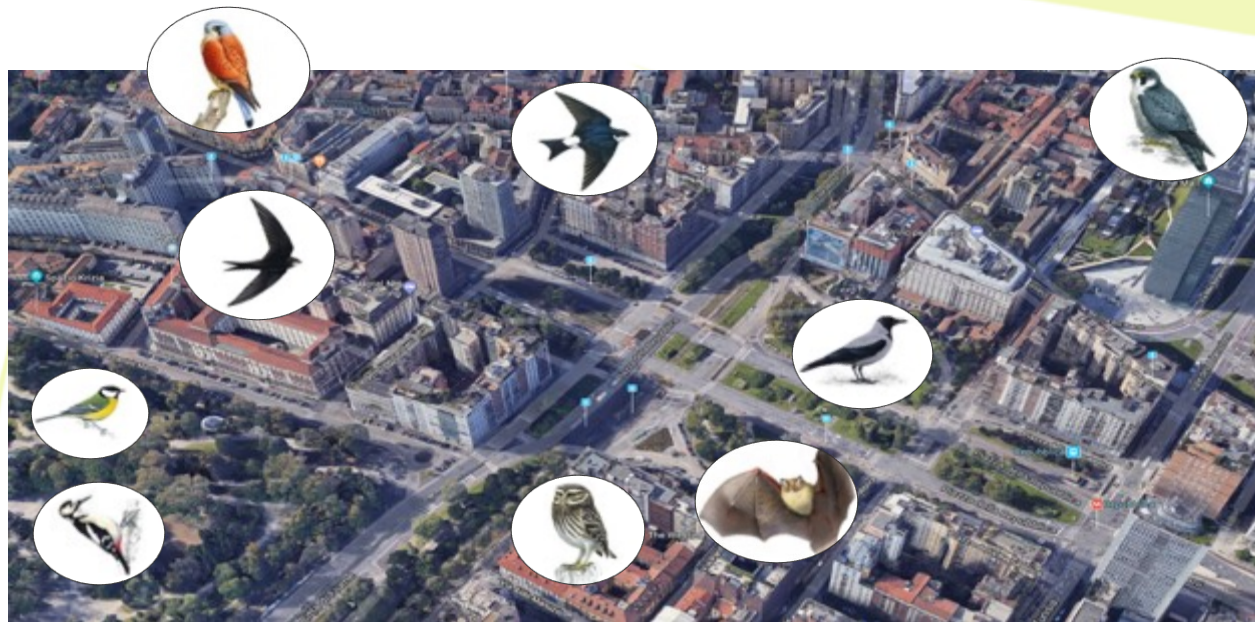
Più cibo

Meno
pesticidi

Maggiore
illuminazione

Maggiore
stress

Maggiore
inquinamento



PRESSIONI E ADATTAMENTI



PLOS ONE

OPEN ACCESS PEER-REVIEWED
RESEARCH ARTICLE

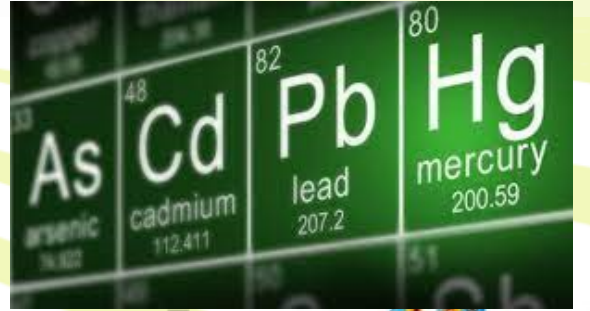
Long-Term Effects of Chronic Light Pollution on Seasonal Functions of European Blackbirds (*Turdus merula*)

Davide M. Dominoni, Michael Quetting, Jesko Partecke

Science of The Total Environment
Volume 776, 1 July 2021, 145966

Urban metal pollution explains variation in reproductive outputs in great tits and blue tits

Marion Chatelain, Sylvie Massemin, Sandrine Zahn, Eliza Kurek, Ewa Bulska, Marta Szulkin



Articles

Urban noise and male density affect songs in the great tit *Parus major*

S. Hamao, M. Watanabe & Y. Mori
Pages 111-119 | Received 02 May 2010, Accepted 15 Jul 2010, Published online: 12 Apr 2011
Cite this article: <https://doi.org/10.1080/03949370.2011.554881>



AMBIENTI NATURALI VS AMBIENTI URBANI



=



AMBIENTI NATURALI VS AMBIENTI URBANI



=



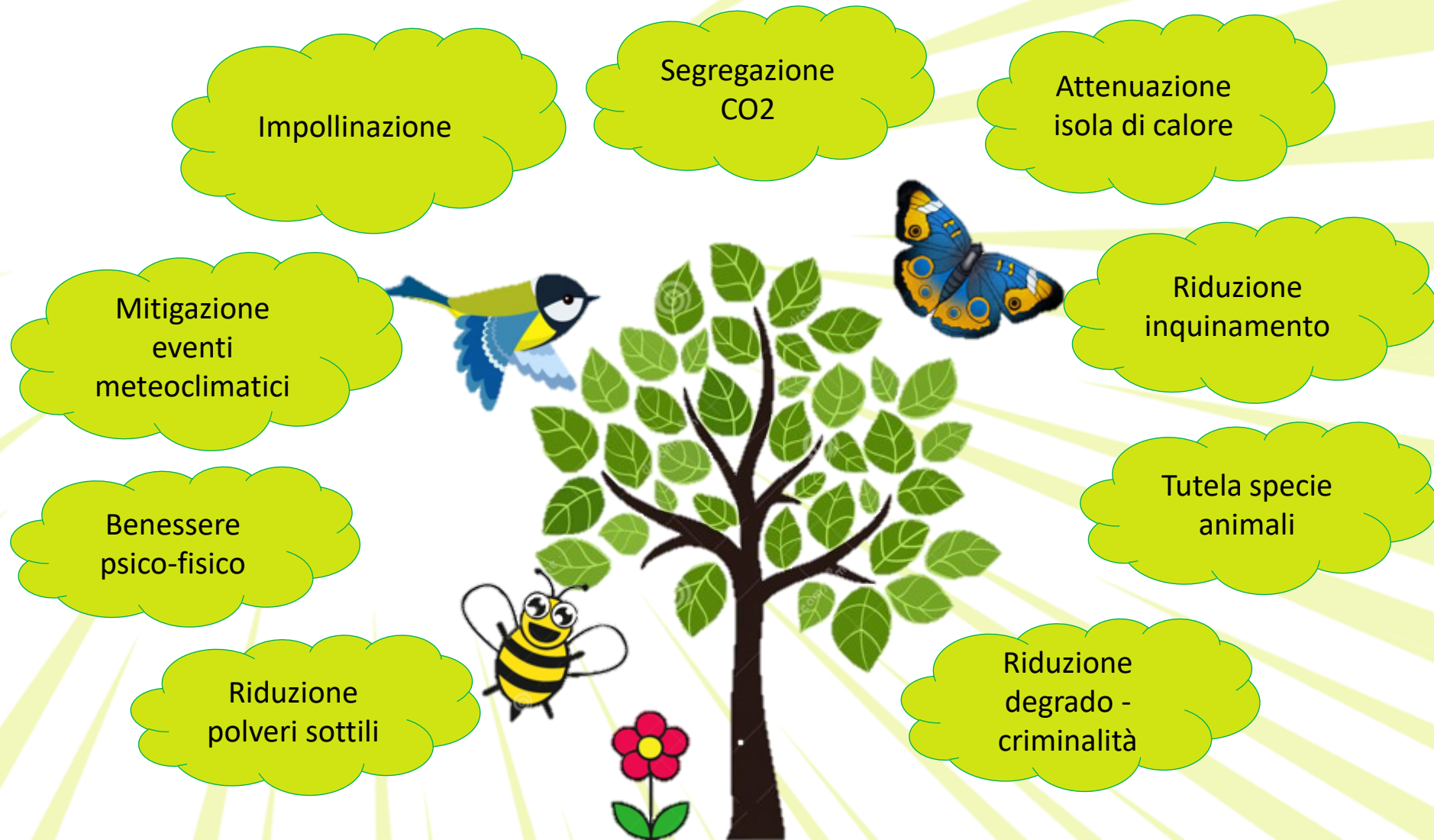
AMBIENTI NATURALI VS AMBIENTI URBANI



=



PERCHÈ OCCUPARSI DI BIODIVERSITÀ URBANA



BIODIVERSITÀ URBANA E BENESSERE PSICOLOGICO

✓ Il benessere psicologico aumenta all'aumentare della biodiversità

biology
letters

Community ecology

Biol. Lett. (2007) 3, 390–394
doi:10.1098/rsbl.2007.0149
Published online 15 May 2007

Psychological benefits of greenspace increase with biodiversity

Richard A. Fuller^{1,*}, Katherine N. Irvine²,
Patrick Devine-Wright^{2,†}, Philip H. Warren¹
and Kevin J. Gaston¹

for benefits to human well-being. Here, we show that the psychological benefits gained by greenspace users increase with levels of species richness, and moreover those visitors to urban greenspaces can perceive differences in the species richness of some well-known higher taxa.

2. MATERIAL AND METHODS

(a) Study areas

Research was conducted in Sheffield, a city of 513 000 people (Office for National Statistics 2001). All greenspaces more than one hectare with public access were selected along a wedge-shaped transect from the city centre to the western suburbs. The area (13 km²) incorporated a range of residential urban forms from high-density city centre developments to low-density suburbs, and



ELSEVIER

Urban Forestry & Urban Greening

Volume 69, March 2022, 127519



Original article

Relationships between nature connectedness, biodiversity of private gardens, and mental well-being during the Covid-19 lockdown

Andreas Samus ^a ✉, Claire Freeman ^a ✉, Katharine J.M. Dickinson ^b ✉, Yolanda van Heezik ^c ✉

Chapter 15 Bird Diversity Improves the Well-Being of City Residents

Marcus Hedblom, Igor Knez, and Bengt Gunnarsson

BIODIVERSITÀ URBANA E BENESSERE PSICOLOGICO

✓ Per i bambini la connessione con la natura è fondamentale, a livello psico-fisico e cognitivo.

Children & Nature Network

Youth

Families

Schools

Cities

Resource Hub ▾

Fin

Cities Connecting Children to Nature

With a majority of children living in urban areas, city policies and programs play a critical role in connecting kids to green spaces and outdoor experiences. We help cities across the U.S. increase equitable access to nature through our Cities Connecting Children to Nature (CCCN) initiative, in partnership with the [National League of Cities](#).



BIODIVERSITÀ URBANA E AGRICOLTURA URBANA

- ✓ *L'Agricoltura urbana può arrivare a produrre il 10% della produzione agricola mondiale di ortaggi, legumi, radici e tuberi, ma bisogna creare ambienti adatti per gli insetti impollinatori..*



Earth's Future / Volume 6, Issue 1 / p. 40-60

Research Article | [Open Access](#) | CC BY-NC-ND

A Global Geospatial Ecosystem Services Estimate of Urban Agriculture

Nicholas Clinton, Michelle Stuhlmacher, Albie Miles, Nazli Uludere Aragon, Melissa Wagner, Matei Georgescu Chris Herwig, Peng Gong

First published: 10 January 2018

<https://doi.org/10.1002/2017EF000536>

<https://doi.org/10.1111/rafs.40066-021-00353-2>

Agriculture & Food Security

REVIEW

Open Access

A review of diversity of bees, the attractiveness of host plants and the effects of landscape variables on bees in urban gardens

Ehsan Rahimi^{1*}, Shahindokht Barghjelveh¹ and Pinliang Dong²

CITTÀ E CONSERVAZIONE DELLA BIODIVERSITÀ



VU EU **NT** ITA

In calo

Passera d'Italia

Global Change
and Biogeography

Research Paper



NT ITA

In calo

Balestruccio



Cities are hotspots for threatened species

Conservation Biology

Christopher D. Ives, Pia E. Leighton, Carole C. Threlfall, Karen Ikin, Danielle F. Shanahan,
Georgia E. Garrard, Sarah A. Hays, David M. Spevak, Laura Mumaw, Laura Rayner ... See all authors

First published: 07 Dec 2017

<https://doi.org/10.1016/j.cub.2017.11.011>

Citations: 332



The city as a refuge for insect pollinators

Damon M. Hall,^{1*} Gerardo R. Camilo,² Rebecca K. Toniello,¹ Jeff Ollerton,³ Karin Ahrné,⁴ Mike Arduser,⁵ John S. Ascher,⁶ Katherine C. R. Baldock,⁷ Robert Fowler,⁸ Gordon Frankie,⁹ Dave Goulson,⁸ Bengt Gunnarsson,¹⁰ Mick E. Hanley,¹¹ Janet I. Jackson,³ Gail Langellotto,¹² David Lowenstein,¹² Emily S. Minor,¹³ Stacy M. Philpott,¹⁴ Simon G. Potts,¹⁵ Muzafar H. Sirohi,³ David M. Spevak,¹⁶ Graham N. Stone,¹⁷ and Caragh G. Threlfall¹⁸

NT EU

In calo

Rondone comune

BIODIVERSITÀ URBANA E PROBLEMI GLOBALI

The pigeon paradox: promuovere il contatto e l'esposizione dei cittadini con la biodiversità urbana, serve a sensibilizzarli sui problemi ambientali globali



BIODIVERSITÀ URBANA NEL MONDO



REYKJAVÍK BIODIVERSITY POLICY



Department of Environment and Planning
City of Reykjavík

Barcelona green infrastructure and biodiversity plan 2020



Cities4Biodiversity

Second Deep-Dive Learning – Greening Cities

Paris Action Plan for Urban Nature and Biodiversity



COSA FACCIAMO





SOS RONDONI: INTERVENTI DI TUTELA DEI RONDONI



Rondone maggiore



Rondone pallido



Rondone comune



MILANO CHIESA SAN SATIRO



MILANO CENTRAL TOWERS



MILANO CENTRAL TOWERS



LINEE GUIDA PER LA TUTELA DEI RONDONI



Fondazione
CARIPLO



ORDINE DEGLI ARCHITETTI,
PIANIFICATORI, PAESAGGISTI E CONSERVATORI
NELLA PROVINCIA DI MILANO



Linee Guida per la tutela dei rondoni
nell'ambito degli interventi edilizi



VII. Il Misure atte al mantenimento dei nidi dopo gli interventi edilizi.

Questa fase è molto importante perché, per conservare i rondoni, oltre a mitigare gli impatti dei lavori edilizi sulla riproduzione in corso, è necessario anche assicurare nel tempo il mantenimento delle cavità nido.

Questa sezione presenta delle soluzioni da applicare a salvaguardia dei nidi di rondoni in fase di progettazione ed esecuzione dei lavori edili previsti, là dove in genere le cavità vengono chiuse impedendo ai rondoni di tornare a nidificare.

VII.III. Riduzione selettiva delle buche portaie.

Negli interventi di restauro di edifici con buche portaie, è necessario, per tutelare i rondoni, non chiudere le cavità.

Le buche portaie vengono in genere chiuse per impedire ai piccioni l'accesso, comportando così la distruzione delle colonie di rondone.

Questa soluzione, riducendo la cavità di accesso alle buche, permette in modo permanente di risolvere il problema dei piccioni e, nel contempo, consente ai rondoni di accedere alle cavità e riprodursi in sicurezza.



Fig.85: buca portaia: dispositivi anti piccione



Fig.86: buca portaia: riduzione selettiva



Palazzo largo Corsia dei Servi, 11



Indirizzo: Largo Corsia dei Servi, 11
Specie nidificante: Rondone pallido (*Apus pallidus*)
Stima dimensioni colonia: Media (da 10 a 50 nidi)
Tipologie cavità nidi: Cassonetti delle tapparelle

Problemi di conservazione:

Lo stabile ospita una colonia costituita da 42 nidi di Rondone pallido tra l'ottavo e il secondo piano. Attualmente l'edificio è in ristrutturazione e l'intervento prevede l'eliminazione dei cassonetti utilizzati dai rondoni per riprodursi. Sono in corso un intervento per la posa sui ponteggi di cassette nido sostitutive e contatti per ideare misure di compensazione alla perdita dei nidi.

Priorità di conservazione: **Alta**

REGOLAMENTO – BENESSERE ANIMALE



Comune di
Milano

Ricerca...



Seleziona lingua



COMUNE DI MILANO

AREE TEMATICHE

SERVIZI

UFFICIO STAMPA

Home > Ufficio Stampa > Notizie > Animali. Un nuovo regolamento per il loro benessere e la loro tutela

Animali. Un nuovo regolamento per il loro benessere e la loro tutela

sì



FONDAZIONE DELL'ORDINE DEGLI ARCHITETTI,
PIANIFICATORI, PAESAGGISTI E CONSERVATORI
DELLA PROVINCIA DI MILANO



Fondazione di Comunità
MILANO
CITTÀ, SUD OVEST, SUD EST, MARTESANA

BIODIVERCITY: TUTELA BIODIVERSITÀ 2021 - 2023

Monitoraggio, percezione ed esigenze ecologiche dell'avifauna a Milano



Monitoraggio, percezione ed esigenze ecologiche delle farfalle a Milano



Percezione sulla biodiversità e sulla gestione dell'erba a Milano



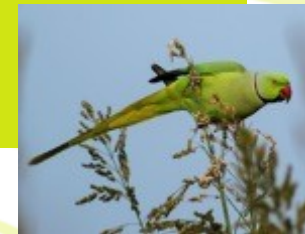
CENSIRE L'AVIFAUNA A MILANO: RISULTATI

Due gruppi di interesse considerati (ricchezza specifica e abbondanza)

1. Uccelli *service providers*



2. Uccelli *disservice providers*



CENSIRE L'AVIFAUNA A MILANO: RISULTATI

Qualche dato

- ✓ 37 specie in attività riproduttiva potenziale
- ✓ 1007 individui censiti a Marzo e 1247 a Maggio (1589+ totali)
- ✓ Il merlo è la specie più diffusa (63/63 siti occupati)
- ✓ Il piccione domestico la specie più abbondante (582 individui)



CENSIRE L'AVIFAUNA A MILANO: RISULTATI

Per incrementare la presenza di specie «**service providers**», che è stato dimostrato apportano benefici emotivi in chi li osserva si raccomanda di:



CENSIRE LE FARFALLE A MILANO: RISULTATI

Cosa ci dicono le farfalle?

- ✓ A Giugno, prima dello sfalcio, ci sono mediamente più fiori e quindi più farfalle (specie e individui) nelle aiuole
- ✓ I fiori dominanti nelle aiuole sono il papavero e il fiordaliso

!! Le aiuole cominciano già a sfiorire



	Fiori %	Specie (n°)	Individui (n°)
Aiuole	30	2,5	3,9
Parchi	14	1,9	3,5

CENSIRE LE FARFALLE A MILANO: RISULTATI

Cosa ci dicono le farfalle?

- ✓ A Luglio, dopo lo sfalcio, ci sono mediamente più fiori (spontanei) e quindi più farfalle (specie e individui) nei parchi pubblici
- ✓ I fiori dominanti nei parchi sono convolvolo, malva, piantaggine
- ✓ Le specie vegetali del mix non rifioriscono (occhio anche alla siccità!)

!! In ogni caso, a luglio ci sono pochi fiori a disposizione per le farfalle, sia nelle aiuole che nei parchi



	Fiori %	Specie (n°)	Individui (n°)
Aiuole	1	0,9	1,1
Parchi	4,4	1,7	2,6

PERCEZIONE DELLA BIODIVERSITÀ

Conclusioni

- lo studio approfondisce il tema della biodiversità urbana e dei meccanismi psicologici che sottostanno al supporto delle politiche pubbliche proambientali;
- Data la rilevanza dell'importanza della BDU e della consapevolezza della presenza della stessa nel supporto alle politiche di tutela e della WTP emerse nel presente studio potrebbe essere auspicabile implementare, ancora di più, nella città di Milano attività informative sulla biodiversità finalizzate ad incrementare l'awareness del fenomeno;
- Interessante è anche il ruolo della Restorativeness, in grado di giustificare in maniera diretta il supporto alle policies di tutela della BDU e di avere un effetto mediato dalle stesse sulla volontà di pagare. Il dato, come abbiamo visto nelle correlazioni, è particolarmente vero per i giovani. Auspicabile la promozione di attività rivolte a questa categoria di cittadini, che, probabilmente anche a seguito della pandemia e dei suoi effetti, ha ancora più bisogno di usufruire del verde urbano nella città di Milano.

PERCEZIONE DELLA GESTIONE DELL'ERBA



Per tutte e tre le situazioni prese in esame (sitting, walkin, looking) i partecipanti percepiscono le immagini in cui viene proposta una gestione dell'erba bassa come: esteticamente più piacevoli, in grado di migliorare la qualità della vita, meno trascurate e vorrebbero che questi ambienti fossero in prossimità delle loro abitazioni.



Deloitte.



BIODIVERCITY : 2023 - 2024

**Educazione Ambientale in
37 classi dei 9 municipi
milanesi**

**Realizzazione di un fumetto
sulla biodiversità a Milano**

**Realizzazione di due
ecosistemi urbani in due
scuole milanesi**



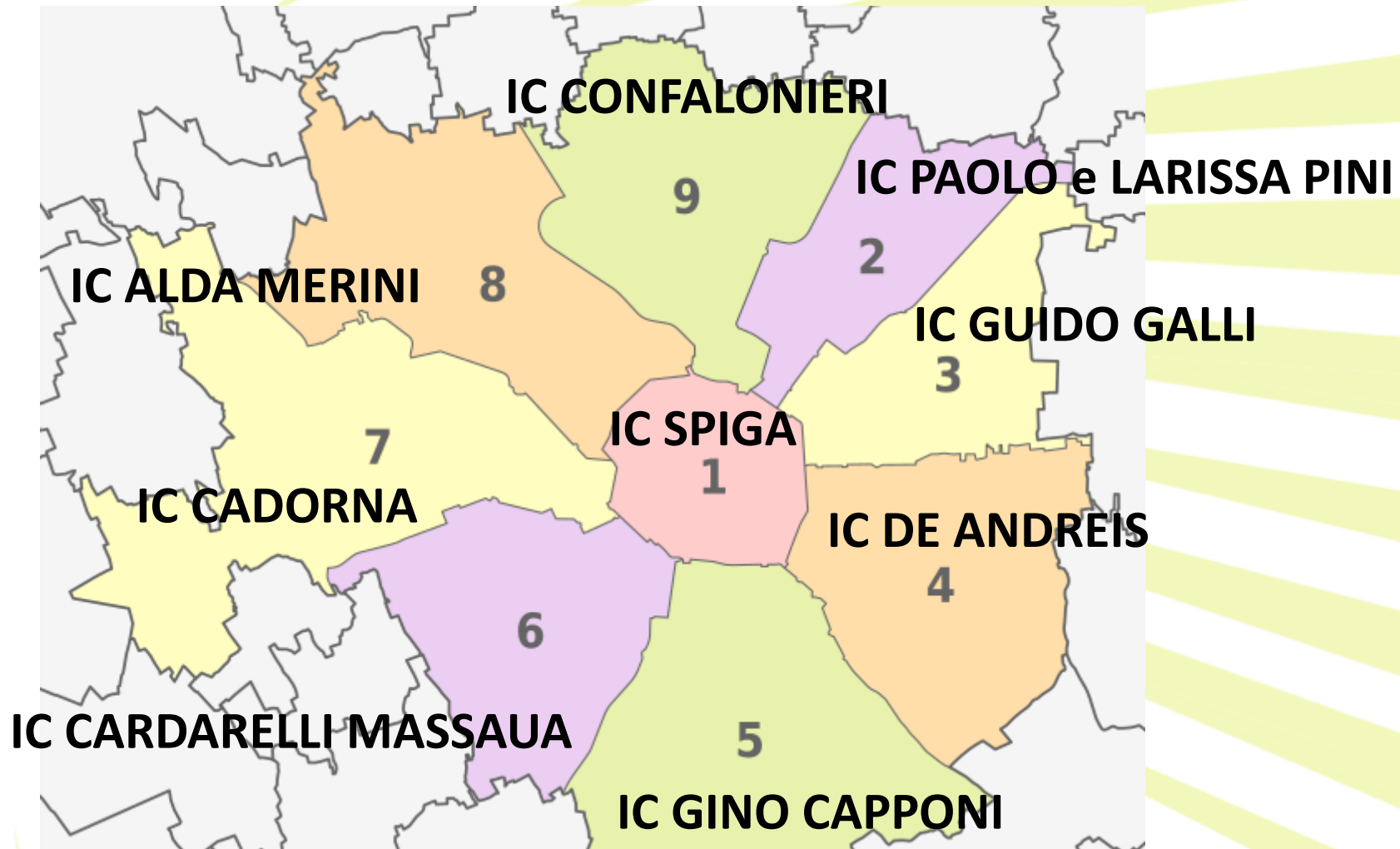
EDUCAZIONE AMBIENTALE

TOT CLASSI COINVOLTE: 39

SCUOLA PRIMARIA: 18

SCUOLA SEC. I GRADO: 21

BAMBINI COINVOTI: + 800



EDUCAZIONE AMBIENTALE

I FASE - CONOSCERE E COMPRENDERE

BiodiverCity

Un progetto per
tutelare la
biodiversità a
Milano



Promosso da



PROGETTO
NATURA
ONLUS

In collaborazione con

Deloitte.



EDUCAZIONE AMBIENTALE

II FASE - SPERIMENTARE E CONNETTERSI ALLA NATURA



EDUCAZIONE AMBIENTALE

III FASE - AGIRE E FAR SAPERE



I MATERIALI DIDATTICI

3.000 copie con la scuola de fumetto di Milano



I MATERIALI DIDATTICI

Materiali didattici per gli insegnanti



Promosso da



PROGETTO
NATURA
ONLUS

In collaborazione con

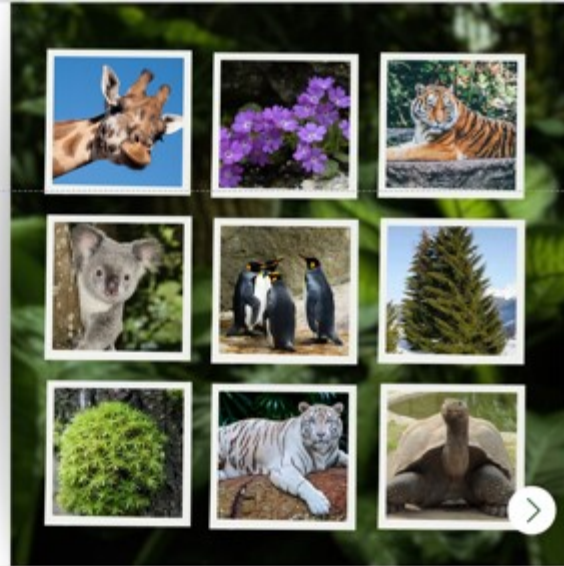
Deloitte.



Che cos'è la biodiversità?

La **biodiversità** è la
varietà di tutte le
forme di vita sulla
Terra:

- Piante
- Animali
- Funghi
- Batteri



MATERIALI DIDATTICI

IL DECALOGO PER TUTELARE LA BIODIVERSITÀ

Deloitte.

Caccia alle etichette!

Collezione le etichette sostenibili

Cerca le etichette sostenibili sulle confezioni dei prodotti alimentari e tiaggia più etichetta, incollandola sopra la sua confezione. Se hai trovato un'etichetta sostenibile in un supermercato, in alternativa, fotografa l'etichetta presente sulla confezione del prodotto sostenibile che hai trovato in un supermercato.

Suggerimenti

Per trovare la maggior parte delle etichette, cerca prodotti quali uova, carne, pesce, latte, olii, cereali, pasta, prodotti per la casa, ecc. Ad ogni etichetta è stato associato il relativo livello di difficoltà, che va da 1 (facile da trovare) a 5 (difficile da trovare).

1 **Prodotto biologico.** Prodotto coltivato, creato e trasformato secondo specifici standard ecologici che rispettano l'ambiente e promuovono la sostenibilità e il benessere degli animali.

3 **Logo Fair Trade.** Articolo prodotto e commercializzato secondo standard di commercio equo, garantendo ai produttori dei paesi in via di sviluppo condizioni di lavoro dignitose e un prezzo equo per i loro prodotti.

2 **Logo EcoLabel.** Il prodotto rispetta determinati standard ambientali, come l'efficienza nell'uso delle risorse, la riduzione delle emissioni inquinanti e la gestione sostenibile dei rifiuti.

2 **Pesca sostenibile.** Indica che il pesce proviene da una pesca certificata sostenibile, che promuove la gestione sostenibile delle risorse ittiche e la conservazione degli ecosistemi marini.

3 **Pesce allevato in acquacoltura sostenibile.** Indica che il pesce è allevato da un impianto di acquacoltura che rispetta determinati standard ambientali, sociali ed economici.

1 **Gestione forestale sostenibile.** Prodotto che deriva da foreste gestite in modo responsabile e sostenibile. Garantisce che il legno proviene da foreste che sono gestite secondo rigorosi standard ambientali, sociali ed economici.

3 **Gestione forestale sostenibile.** Prodotto che deriva da foreste gestite in modo responsabile e sostenibile. Garantisce che il legno proviene da foreste che sono gestite secondo rigorosi standard ambientali, sociali ed economici.

4 **Prodotti agricoli sostenibili.** Promuove pratiche agricole sostenibili, responsabili e socialmente e ambientalmente compatibili.

3 **No test sugli animali.** Indica che il prodotto è stato creato senza causare sofferenza o danni agli animali e che sono stati utilizzati metodi alternativi per valutare la sicurezza e l'efficacia del prodotto.

5 **Rainforest Alliance.** Alimento che proviene da aziende agricole a produzione sostenibile, secondo gli standard di sostenibilità ambientale, sociale ed economica stabiliti dalla Rainforest Alliance.

3 **RSPO (Roundtable on Sustainable Palm Oil).** Alimento a base di palma proveniente da fonti certificate e sostenibili, non contribuendo alla deforestazione, al degrado ambientale o alla violazione dei diritti umani.

Riuscirai a collezionarle o fotografarle tutte?

PROGETTO NATURA ONLUS



Deloitte.

PROGETTO NATURA ONLUS

10 regole per salvare la biodiversità, il pianeta e noi stessi!

1. Tieniti informato

La distruzione di ecosistemi e la perdita di specie vegetali e animali a causa dell'azione umana danneggia anche noi. Adulti, bambini e bambine, tutti insieme, abbiamo una grande responsabilità perché il futuro del pianeta è anche il nostro e dipende dalle nostre scelte e non solo dalla politica. Informati, apri il cuore, le orecchie e il cervello, fai domande, vai in biblioteca, interroga gli e le insegnanti, cerca su internet le pagine di associazioni come Wwf e Greenpeace.

2. Mangia sostenibile

La produzione di cibo e il suo trasporto hanno un grande impatto sul pianeta e sulla biodiversità.

La principale causa della deforestazione in tutto il mondo dipende dai terreni agricoli usati per produrre mangimi per animali o prodotti per l'industria alimentare.

- **Riduci il consumo di carne,** specialmente quella rossa; acquista prodotti ittici a marchio MSC (Marine Stewardship Council) che certificano pesca sostenibile e non consumare pesce in via di estinzione o d'allevamento
- **Consuma frutta e verdura di stagione,** che viaggia poco. Sai il grande impatto ambientale di una manciata di ciliege che arrivano dal Cile?
- **Ci sono dei marchi che certificano la sostenibilità dei prodotti che rispettano l'ambiente e chi li produce.** Cerca i prodotti a marchio Rainforest Alliance, ad esempio, quelli che usano il cacao, oppure il marchio RSPO (Certified Sustainable Palm Oil) o il POIG (Palm Oil Innovation Group)

3. Riduci i tuoi consumi

L'acqua è un bene prezioso e noi siamo fortunati perché la Pianura Padana è ricca d'acqua. Tuttavia, i cambiamenti climatici rendono le estati sempre più calde e anche da noi è importante non sprecarla.

Anche l'energia elettrica non va sprecata: che sia da fonti fossili o rinnovabili, c'è sempre un costo ambientale, nel primo caso di inquinamento (emissioni di gas clima alteranti) e nel secondo caso di impatti potenziali sulla biodiversità e sul paesaggio.

- **Non sprecare l'acqua in casa:** prediligi la doccia al bagno e chiudi il rubinetto quando fai la doccia o ti lavi i denti.
- **Non sprecare energia,** spegni le luci nelle stanze che non usi. D'estate utilizza poco il condizionatore e d'inverno imposta il termostato sul 18-20 gradi.

4. Riduci i tuoi rifiuti

La nostra società ci stimola ad acquistare prodotti che non sempre ci servono veramente...

- **Non sprecare il cibo, non farlo scadere, mangia tutto quello che hai nel piatto.** Per produrre il cibo si producono gas serra. Se lo spreco alimentare fosse un paese, sarebbe il terzo per emissioni di Gas serra dopo USA e Cina.
- **Non usare prodotti monouso! Riduci la plastica:** questa finisce nei mari e uccide uccelli, pesci, balene e tartarughe marine e con le microplastiche ritorna nel nostro organismo.

5. Frequento la natura

Ci sono tantissimi studi scientifici che dicono che frequentare la natura fa bene! Rilassa, abbassa i livelli di stress, procura gioia. Incrociare lo sguardo elusivo di un animale selvatico è qualcosa di magico che ti rimane dentro a lungo. Più frequenti la natura, più ti metti in connessione con essa, più ti viene voglia di proteggerla. Hai mai abbracciato un albero? Provali, vedrai che ti farà stare bene. Organizza con i tuoi genitori una gita fuori Milano, nel Parco del Ticino alla Fagiana, per esempio, puoi osservare i fiori e la maestosità degli alberi. Se sarai fortunato/a, a fine giornata, potrai osservare i caprioli.

Anche a Milano puoi trovare degli angoli di natura, al Parco Forlanini c'è una colonia di aironi cenerini. Sono dei grandi uccelli che fanno i nidi tra gli alberi. Prova a cercarli e osservarli mentre covano o mentre litigano. Oppure, vai una sera di giugno al Castello Sforzesco, al tramonto: verrai rapito/a dal volo e dalle grida dei rondini. Pensa che ogni anno tornano a nidificare negli stessi buchi della facciata del castello dopo aver volato senza mai fermarsi per 10 mesi.

6. Non nutrire gli animali selvatici

L'istinto è quello di far loro del bene, ma i risultati ottengono l'effetto opposto. Nutrire e accarezzare è qualcosa che si avvicina molto al possesso, sentimento che va nella direzione opposta di quello che dovrebbe essere l'amore per la natura e la fauna selvatica. Bisogna imparare a gioire del contatto con gli animali selvatici attraverso l'osservazione, senza interagire con i loro comportamenti, senza volerli toccare.

Non dare il pane alle anatre, è sbagliato! Il pane si gonfia nello stomaco sazandole, ma senza nutrire. Questo vale anche per le volpi e altri animali in campagna, nei boschi o in montagna. Alimentare gli animali selvatici nei parchi urbani è vietato dal Regolamento del Benessere Animale del Comune di Milano.

7. Aiuta gli insetti impollinatori in città
Le città rappresentano dei rifugi per gli insetti impollinatori come le farfalle, i bombi e le api. Spesso le campagne intorno alle città sono ambienti inospitali, dominati da distese di campi dove si fa un massiccio uso di pesticidi.

Gli insetti impollinatori svolgono un ruolo fondamentale in natura e tre quarti della frutta e della verdura che mangiamo si riproduce grazie a loro che, a causa dei pesticidi, sono sempre più rari.

Hai un giardino? Potresti creare un angolo dedicato alla biodiversità: pianta un prato fiorito con specie annuali e perenni, meglio autoctone (si trovano in mix di semi già pronti), lasciando l'erba crescere, l'erba rasata è nemica della biodiversità. Se hai un balcone pianta della lavanda e vedrai che anche il più grigio dei balconi si popolerà di vita. Un'altra cosa che puoi fare è costruire un bugs hotel: cerca su internet, ci sono molti esempi facili da realizzare, oppure ne puoi comprare uno già pronto nei Garden.

8. Aiutare i piccoli uccelli

C'è un'eccezione a quanto detto al punto 6, puoi alimentare gli uccelli selvatici in inverno attraverso le mangiatoie. Quando la neve e il gelo ricoprono e induriscono il terreno, gli uccelli hanno difficoltà a reperire il cibo.

Ci sono diversi tipi di mangiatoie da mettere in giardino o sul balcone, meglio se in una zona dove già ci sono alberi e spazi verdi. Vanno messe ai primi freddi e tolte alla fine dell'inverno. In primavera i passeriformi hanno bisogno di nutrienti di insetti. La mangiatoia va tenuta pulita. Non tutto il cibo va bene: no a pane e cibi raffinati, sì a semi oleosi come girasole o lino, frutta secca spezzettata, grasso di bue, frutta come mele o cachi. In estate puoi sostituire la mangiatoia con un sottovaso con dell'acqua, cambiandola spesso per evitare le zanzare.

9. Usa la tua voce

Lo conosci il detto l'unione fa la forza? Se hai capito l'importanza di agire per tutelare il pianeta e il tuo futuro, se sei capace di emozionarti davanti ad un paesaggio o ad un animale selvatico, sei sulla buona strada. Non rimanere da sola/a: coinvolgi i tuoi amici e le tue amiche, parla con i tuoi genitori e con i/le tuoi/ue insegnanti. Più siamo, più contiamo!

10. Ora tocca a te

Ci siamo dimenticati qualcosa? C'è qualcosa che ritieni importante fare o vorresti fare per il pianeta che non abbiamo citato? Descrivilo e scrivilo qui contatti@progettonaturaponlus.org

GLI ECOSISTEMI URBANI

The background of the slide features a central white circular area from which numerous green rays of varying lengths and thicknesses radiate outwards, creating a sunburst or starburst effect against a white background.